

composiciones geométricas y tras un intervalo de dos años comenzó a representar esa dimensión espiritual en unas acuarelas que guardan relación con la Naturaleza, como las comprendidas por la serie *Sobre la visión de las flores y los árboles*. Así, cumplidos los sesenta años, se muestra dispuesta una vez más a cambiar su enfoque artístico. En trabajos anteriores ya había plasmado geoméricamente la apariencia de las plantas y su esencia.

Ese intento de encontrar un modo de retratar lo invisible está también presente en las obras de otros artistas abstractos, como Kandinski, Malevich o Mondrian, quienes compartieron con Hilma af Klint su interés profundo por lo espiritual y la teosofía y la visión del arte como una pura expresión espiritual de aquello que se oculta más allá del mundo visible.

La artista estudió tanto el microcosmos como el macrocosmos, retratándolos como imágenes especulares entre sí y cuya relación podría sintetizarse en los eslóganes esotéricos "tal que arriba, abajo" y "tal que dentro, fuera". La imaginaria de Hilma af Klint está colmada de letras, palabras y símbolos, estos últimos funcionando como puertas de acceso a otra dimensión. Para la artista, toda su obra se explica como un intento por transmitir los mensajes que recibía y por arrojar luz sobre los grandes temas existenciales.



Hilma af Klint en su estudio del número 5 de la calle Hamngatan, ca. 1895
Archivos de Hilma af Klint

HORARIO

Martes a jueves: de 10.00 h a 20.00 h

Viernes y sábados: de 10.00 h a 21.00 h

Domingos y festivos: de 10.00 h a 20.00 h

Apertura extraordinaria todos los lunes de julio y agosto de 10.00 h a 20.00 h

El Museo estará cerrado el 9 y 25 de diciembre y el 1 de enero

TARIFAS

Colección permanente: 6 euros

Exposición temporal: 4,5 euros

Combinada: 9 euros

La taquilla permanecerá abierta hasta media hora antes del cierre del Museo

TARIFAS REDUCIDAS (50 %)

Mayores de 65 años

Estudiantes menores de 26 años acreditados

Grupos de más de 20 personas (previa reserva)

ENTRADA GRATUITA

Desempleados inscritos en el SEPE

Hasta 18 años inclusive (menores de 13 años, acompañados de un adulto)

Carné Joven EURO<

Estudiantes de la Universidad de Málaga acreditados

Miembros del ICOM

Todos los domingos del mes, de 18.00 h a 20.00 h

27 de octubre, Aniversario del Museo Picasso Málaga

VENTA ANTICIPADA

Compra anticipada de entradas a través de la web del Museo. Las entradas se recogen en las taquillas del Museo el mismo día de la visita, presentando la tarjeta de crédito y el DNI o pasaporte. La obtención de las entradas no es posible sin la presentación de dichos documentos. Su pérdida, robo o extravío eximen de toda responsabilidad al Museo y a Unicaja. No se admite la cancelación, modificación o devolución de la entrada una vez adquirida

Charlas en el Museo: recorrido centrado en la exposición *Hilma af Klint. Pionera de la abstracción*. Jueves a las 18.00 h. Visitas guiadas, por favor contacte: educacion@mpicassom.org

Palacio de Buenavista

C/ San Agustín, 8. 29015 Málaga

Información general: (34) 902 44 33 77 / Centralita: (34) 952 12 76 00

info@mpicassom.org / www.museopicassomalaga.org

© Del texto: Fuente: Moderna Museet, Estocolmo

© De las imágenes: Stiftelsen Hilma af Klints Verk/Foto: Moderna Museet/Albin Dahlström

© Hilma Af Klint, VEGAP, Málaga, 2013

Cubierta (detalle):

Hilma af Klint (1862-1944)

Grupo IV, n.º 1. *Los diez mayores, Infancia*, 1907

Témpera sobre papel montado sobre lienzo, 322 x 239 cm

Stiftelsen Hilma af Klints Verk

LA EXPOSICIÓN ESTÁ ORGANIZADA POR EL MODERNA MUSEET DE ESTOCOLMO EN COLABORACIÓN CON EL HAMBURGER BAHNHOF - MUSEUM FÜR GEGENWART DE BERLÍN, EL MUSEO PICASSO MÁLAGA Y EL LOUISIANA MUSEUM OF MODERN ART, HUMLEBAEK. COMISARIA: IRIS MÜLLER-WESTERMANN. ASISTENTE DE LA COMISARIA: JO WIDOFF. CON LA COLABORACIÓN DE LA EMBAJADA DE SUECIA Y OBRA SOCIAL "LA CAIXA"

museoPICASSO Málaga

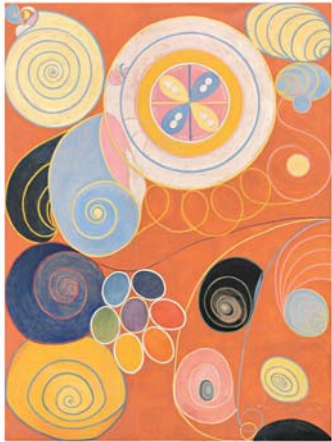


10 ANI
VERS
ARIO

museoPICASSO Málaga

Hilma af Klint. Pionera de la abstracción

21.10.2013 - 09.02.2014



Hilma af Klint (1862-1944)
 Grupo IV, n.º 3. *Los diez mayores, Juventud*, 1907
 Témpera sobre papel montado sobre lienzo, 321 x 240 cm
 Stiftelsen Hilma af Klints Verk

Hilma af Klint (1862-1944) fue una pionera del arte que se alejó de la realidad visible. En 1906 había desarrollado una imaginería abstracta, años antes que Vasili Kandinski (1866-1944), Piet Mondrian (1872-1944) o Kazimir Malevich (1878-1935), que siguen siendo considerados la avanzadilla de la creación abstracta del siglo xx, produjeran sus obras no figurativas.

Asumió la existencia de una dimensión espiritual en la vida y aspiró a visualizar contextos situados más allá de lo que el ojo es capaz de percibir. Al pintar creía entrar en contacto con una consciencia de orden superior que se expresaba y transmitía sus mensajes a través de ella. Como muchos de sus coetáneos, se vio influida por movimientos de índole espiritual y en particular por el espiritismo, la teosofía y, en una fase posterior, la antroposofía.

A través de su pintura buscó comprender y comunicar las diversas dimensiones de la existencia humana. En su testamento dejó estipulado que sus obras abstractas no debían ser vistas por el público hasta transcurridos al menos veinte años de su muerte, convencida de que su significado pleno no sería comprendido hasta entonces. Hilma af Klint pintó sus obras hace cien años con la vista puesta en el futuro.

La artista inició sus estudios de Bellas Artes en la Escuela Técnica de Estocolmo, siguiendo también cursos de pintura de retrato. Entre 1882 y 1887 fue alumna de la Real Academia de Bellas Artes. Tras graduarse montó un estudio en Kungsträdgården, en el centro de Estocolmo, que mantuvo hasta 1908, dedicándose a pintar y exponer retratos y paisajes en un estilo naturalista. A finales de la década de 1870 Hilma af Klint comenzó a participar en sesiones de espiritismo en las que una médium contactaba con los difuntos. En aquel periodo mostró gran fascinación por los fenómenos invisibles, una inclinación que podría ponerse en relación con descubrimientos científicos, como el de los rayos X, que permitían revelar los órganos internos del ser humano,



Hilma af Klint (1862-1944)
 Grupo I, n.º 15. *Caos primigenio*, 1906-1907
 Óleo sobre lienzo, 52 x 37 cm
 Stiftelsen Hilma af Klints Verk

o el de las ondas electromagnéticas que llevó al desarrollo de la radio y la telefonía.

En 1896 Hilma af Klint y otras cuatro mujeres formaron el grupo “De Fem” [Las Cinco], dedicado a contactar con “maestros superiores” habitantes de otra dimensión y que registraba con minuciosas anotaciones sus sesiones. La constitución del grupo supuso un cambio evidente en la creación artística de Hilma af Klint: comenzó a practicar la escritura automática, consistente en escribir sin dirigir conscientemente el movimiento de la mano sobre el papel; desarrolló un tipo de dibujo automático décadas antes de los surrealistas; poco a poco se desprendió de su imaginería naturalista en un intento por liberarse de su formación académica y se embarcó en un viaje introspectivo hacia un mundo oculto para la mayoría de las personas.

Entre 1906 y 1915 Hilma af Klint creó el corpus central de su producción, *Los cuadros para el templo*, un conjunto de 193 cuadros organizados en diversas series y grupos y centrados en transmitir la idea de la unidad del Todo, trascendiendo el mundo dualístico visible. Más que relacionarse con un mundo real, cabría ver el templo a que hace alusión el título como una metáfora de la evolución espiritual. Hilma af Klint describe su proceso como sigue:

Los cuadros fueron pintados por mí directamente, sin dibujo preliminar, y con gran energía. Yo no tenía ninguna idea de lo que representaban las imágenes, y sin embargo trabajaba rápida y segura, sin retocar una sola pincelada.

Los diez mayores, de 1907, ilustra las cuatro edades del hombre: infancia, juventud, edad adulta y ancianidad, unas composiciones abstractas en las que es posible distinguir palabras y formas de plantas. *Evolución*, de 1908,



Hilma af Klint (1862-1944)
 Grupo IX/UW, n.º 27. *La paloma*, n.º 3, 1915
 Óleo sobre lienzo, 155,5 x 115,5 cm
 Stiftelsen Hilma af Klints Verk

alude al desarrollo y los procesos del origen del mundo y la materia en el espíritu. La serie *El cisne* se ejecutó en 1914-1915; en muchas mitologías y religiones el cisne simboliza lo etéreo. En esas pinturas Hilma af Klint investiga, en diferentes niveles de abstracción, las polaridades a través de un cisne blanco y negro que lucha por conseguir la unidad. Los *Retablos* constituyen una suerte de síntesis de las series anteriores, en donde el espíritu emprende una migración descendente por el mundo material para volver a elevarse después.

A lo largo de su práctica artística Hilma af Klint continuó explorando y tratando de dar sentido a su producción anterior, así como de acceder a una visión de conjunto de la existencia. *Parsifal*, una serie de 1916, aborda esas ansias de conocimiento. La primera obra de la serie relata un viaje por la oscuridad hacia la luz representada en el centro de la espiral; un viaje que podría asociarse con el viaje interior en el que la artista se embarcó al finalizar sus trabajos para el ciclo *Los cuadros para el templo*.

Para Hilma af Klint, 1920 fue un año particularmente creativo, lo que se plasma, por ejemplo, en varias series de pequeñas pinturas al óleo en las que explora las grandes religiones mundiales a partir de la dualidad, es decir, de una división en categorías opuestas —como el bien y el mal o el orden y el caos—, sin que ninguna de ellas logre en apariencia, al menos para la artista, alcanzar la unidad. Durante sus viajes de estudio al Goetheanum, la sede del movimiento antroposófico situada en la localidad suiza de Dornach, se familiarizó con la aproximación al arte que ese movimiento proponía. Para Rudolf Steiner, la antroposofía estudia la humanidad en relación con las dimensiones espirituales, tratándose para él, más que de una simple doctrina, de un método con el que llevar a cabo una investigación independiente en esos dominios del espíritu. Influenciada por Steiner, Hilma af Klint abandonó la pintura de sus